

Fältregler för Tullinge Modellflygare

Feb 2017, version 1.4

Innehåll

Fältregler för Tullinge Modellflygare	1
Definitioner och förkortningar	4
Allmänna fältregler för flygning på Tullinge.....	4
Tillträde till flygning på fältet	4
Flygtider.....	4
Andra verksamheter på fältet	5
Fältregler för säkerhet vid flygning	5
Introduktion	5
Syfte med säkerhetsreglerna	5
Pilotrutor och flygområde	5
Säkerhet vid flygning	6
Helikopter/multikopter	6
Turbinflyg	6
Radiostyrning på 35- och40 MHz banden	6
Säkerhet i depå.....	7
Vett och etikett	7
Säkerhetsansvarig	7

Det är varje medlems skyldighet att ta del av och följa reglerna i detta dokument!

Definitioner och förkortningar

- SMFF = Sveriges Modellflygförbund
- TMF = Tullinge Modellflygare
- RC-flyg = allt motorflyg (över 500g) inkl. turbin (bränsle- och elmotorer), helikopter (el eller bränsle driven) samt ej motoriserat segelflyg
- Kastflyg = ej motoriserat segelflyg med handstart
- Parkflyg = Eldriven modell upp till 500g
- Helikopter/multikopter hovringsträning = El- eller bränsle driven helikopter/multikopter - endast hovring, ej normal flygning
- FPV - First Pilot View, med videogoggles eller monitor

Allmänna fältregler för flygning på Tullinge

TMF arrenderar från 2010 endast ett område i anslutning till början av bana 06.

Gräsklippning får göras vid använda depåer, start- och landningsområden SV banände 06 om inte annat meddelas från fastighetsförvaltaren.

Tillträde till flygning på fältet

För TMF medlemmar och deras gäster får in- och utfart endast ske via grind till Trafikverket vid Pålamalmsvägen), vidare längs skogsväg till bana 06. Se skiss över området sist i detta dokument

På vardagar skall grinden låsas efter passage om den är låst när man kommer fram till grinden.

På helger skall grinden alltid låsas efter passage även om grinden är öppen när man kommer fram till grinden.

Ovanstående gäller för både in- och utpassage genom grinden..

För att få flyga på Tullinge måste man vara medlem i TMF och årsavgiften till TMF och SMFF skall vara betald. Dock får medlem som betalt avgift föregående år utan att betala årets avgift flyga fram till det datum då SMFF försäkring upphör att gälla, dock senast den 31/3.

Medlem äger rätt att ta med gästflygare som tillfälligtvis får flyga utan att ha betalat medlemsavgift till TMF. Medlem är ansvarig för att gästflygare är informerad om gällande regler och flygområde.

För att få flyga med radio på 35- eller 40 MHz-banden - se nedan *under "Fältregler för säkerhet vid flygning"*, avsnittet *"Radiostyrning på 35- och 40MHz banden"*

Modellflygare som ej innehar RC-certifikat/licens får endast flyga med instruktör. Instruktören skall ha giltigt RC-certifikat/licens för aktuell flygtillämpning.

Flygtider

Flygning får ske

vardagar 07.00 till 21.00

helger 09.00 till 21.00

om ej annat meddelats. Eventuella förändringar av flygtiderna ovan, t ex vid särskilda arrangemang, meddelas på TMF hemsida.

Andra verksamheter på fältet

MC-skolan och vägverket arrenderar 400m av banan ned mot oss och TMF arrenderar banändan upp mot mc-skolan.. OBS! När aktiviteter pågår vid MC-skolan och Vägverket är flygning över detta område inte tillåtet.

Fältregler för säkerhet vid flygning

Introduktion

Grunden för att kunna utöva vår hobby bygger på medlemmarnas respekt för varandras olika behov när det gäller flygning med radiostyrda modeller. Det är inte möjligt för alla flygtillämpningar att flyga samtidigt eller från samma pilotruta vilket gör att vi medlemmar/piloter måste komma överens när det gäller att skapa utrymme för alla att flyga. Reglerna är till för att ge piloter som flyger möjlighet att koncentrera sig på flygningen utan att störas av oordnade aktiviteter i närheten av pilotruta eller på banan. Grunden för att det ska fungera på fältet är därför att man pratar med varandra och kommer överens för att alla ska kunna tillgodose sina behov av flygning.

Alla avsteg från säkerhetsreglerna skall vara överenskomna mellan alla för tillfället närvarande piloter och vara avsedda att ge utrymme för flygning (t.ex. vid solens läge på kvällen som gör att man vill flytta pilotrutan till andra sidan banan). Vid alla tillfälliga avsteg från reglerna ska säkerheten för flygning särskilt beaktas innan avsteget kan praktiseras.

I en förening som TMF så blir säkerhetsregler bara effektiva om de speglar medlemmarnas syn på säkerheten. Genom att alla respekterar dessa regler får vi en bra grund för att ge varandra mesta möjliga utbyte av vår gemensamma hobby.

Syfte med säkerhetsreglerna

Utgångspunkten för säkerhetsreglerna är att skapa utrymme och möjlighet för alla medlemmar att flyga så mycket som möjligt med radiostyrda modeller i enlighet med föreningens stadgar. Genom dessa regler vill vi bidra till att medlemmarna kan utöva sin hobby på ett säkert sätt och därigenom göra det positivt och roligt att flyga på Tullinge i TMF.

Pilotrutor och flygområde

Flygning är endast tillåten från pilotrutor och inom flygområden enligt *Bilaga 1_Skiss-Flygområde banände_06*

Flygning med RC-flyg får endast ske från pilotruta RC-flyg. Se bilaga 1 för information om det luftrum som gäller vid flygning från RC-flyg.

Flygning med Kastflyg får endast ske från pilotruta Kastflyg. Hela området för Kastflyg ingår i luftrummet för Kastflyg.

Det är inte tillåtet att samtidigt flyga från pilotrutorna RC-flyg och kastflyg

Flygning med Parkflyg får ske från pilotruta Parkflyg eller från pilotruta RC-flyg. Se bilaga 1 för information om det luftrum som gäller vid flygning från pilotruta Parkflyg.

Modeller får inte stå i "depå" inom pilotruta eller i bankant

Piloter som flyger samtidigt skall stå tillsammans i angiven pilotruta

Säkerhet vid flygning

Bilar skall köra in i depå via anvisad väg (Se bilaga 1). Bilkörning på banan fram till depå är inte tillåtet.

Parkflyg kan flyga samtidigt med RC-flyg eller Kastflyg. För Parkflyg gäller att endast radiostyrning på 2,4 GHz får användas vid samtidig flygning med RC-flyg eller Kastflyg.

Undvik att gå in på eller korsa banan när flygning pågår. Om möjligt vänta tills det blir paus i flygningen. Det åligger den som ändå måste beträda banan medans flygning pågår att högt meddela att man går ut banan (t.ex. JAG GÅR UT PÅ BANAN) och invänta klarsignal (UPPFATTAT) från flygande piloter innan man går ut på banan.

Det åligger alla piloter att högt meddela omgivningen vid start, landning, eller nödlandning (JAG STARTAR, JAG LANDAR, NÖDLANDNING).

Det åligger alla medlemmar att, om någon ur allmänheten i oförstånd vistas på banan (gående, cyklande, rullskidor etc.) skall den som blir varse detta snarast varna flygande piloter för att det är folk på banan.

Helikopter/multikopter

Hovringsövning med helikopter/multikopter skall ske på anvisad plats för hovringsträning (se bilaga 1). För helikopter/multikopter med radiostyrning på 2,4 GHz är hovringsträning tillåten för samtidig flygning med RC-flyg eller Kastflyg. Hovringsträning skall ske inom det på kartan markerade området. Flygning utanför området betraktas som normal eller avancerad flygning.

All normal och avancerad 3D flygning med helikopter/multikopter skall utföras från gällande pilotruta för RC-flyg. Avancerad 3D flygning med helikopter/multikopter samtidigt med propellerflyg eller turbinflyg från pilotruta RC-flyg är inte tillåtet. Det åligger helikopterpiloten att se till att säkerheten för andra beaktas vid avancerad 3D flygning

Även vid flygning FPV skall piloten befinna sig i pilotrutan för att samverkan ska kunna ske med andra piloter. FPV-piloter ska av säkerhetsskäl alltid ha en observatör till hjälp för att undvika konflikt med andra farkoster, åskådare eller andra personer som befinner sig på eller i anslutning till fältet.

Turbinflyg

Piloter som flyger turbinmodeller skall svara för att en brandsläckare med minst 2 kg CO₂ ("kolsyra") finns tillgänglig i närheten när motorn startas. Samtidig flygning med turbinmodeller och propellerflyg eller helikopter från pilotruta RC-flyg är inte tillåtet

Radiostyrning på 35- och 40 MHz banden

För användare av radiostyrning på 35 eller 40 MHz-banden gäller följande:

- Använd frekvenstavlan som står i klubbhuset
- innan sändaren får slås på skall man ha försäkrat sig om att ingen annan flyger på samma kanal

- kanalen "bokas" så att man markerar upptagen frekvens genom att sätta upp sitt giltiga SMFF medlemskort (rekommenderat), körkort eller annan identitetshandling på frekvenstavlan vid aktuell frekvens
- när man slutat att flyga skall ID-handlingen tas bort från frekvenstavlan för att visa att kanalen är ledig

Säkerhet i depå

Varje enskild medlem ansvarar för att den utrustning och modell man skall flyga med är flygvärdig och att den inte har brister som äventyrar andras säkerhet vid flygning eller i depå. Metallpropeller, skadad/reparerad propeller får inte användas.

Flygplan med förbränningsmotor bör tjudras före start av motor

Det åligger alla piloter att vid uppvarvning av motor på marken (förbrännings- eller elmotor) förvissa sig om att inga åskådare befinner sig framför eller vid sidan av propellern. Uppvarvning av motorn får inte ske om risk för att skada andra vid t.ex. propellerbrott föreligger

Taxning av modeller i depå bör undvikas. Det åligger piloten att försäkra sig om att det går att taxa ut på banan eller in i depå på ett för andra säkert sätt

Vett och etikett

Piloter uppmanas att se till att undvika flygning mot det nybyggda området – tänk på ljudbuller.

Piloter uppmanas att använda moderna effektiva ljuddämpare på förbränningsmotorer för att undvika onödigt högt och störande buller. TMF följer SMFF regler om ljudmätning.

Modellflygplan och tillhörande flygutrustning uppställs inom depåområde. Observera att depåområdet också är parkering för bilarna. Placera inte modellerna i depån på sånt sätt att det hindrar eller försvårar för ankommande bilar att köra in i depå/parkering.

Åskådare bör uppehålla sig vid anvisad plats utanför depå, start- och landningsområde.

Lämna intet kvar på fältet eller i klubbstugan av det Du medfört till fältet. **D.v.s. gör rent efter Dig!**

Öppen eld får ej anordnas.

Hundar som vistas på fältet inom depåområde eller vid stuga skall hållas kopplade

Lär dig de åtgärder, som är aktuella vid olyckshändelser, enligt vid klubbstugans anslagstavla befintlig skrift "OLYCKOR".

OBSERVERA ! Det är DU som är ansiktet utåt för TMF när du är på fältet. Uppträd hövligt och korrekt mot andra utomstående personer! Allmänheten har normalt inte kunskap eller insikt i riskerna med modellflyg.

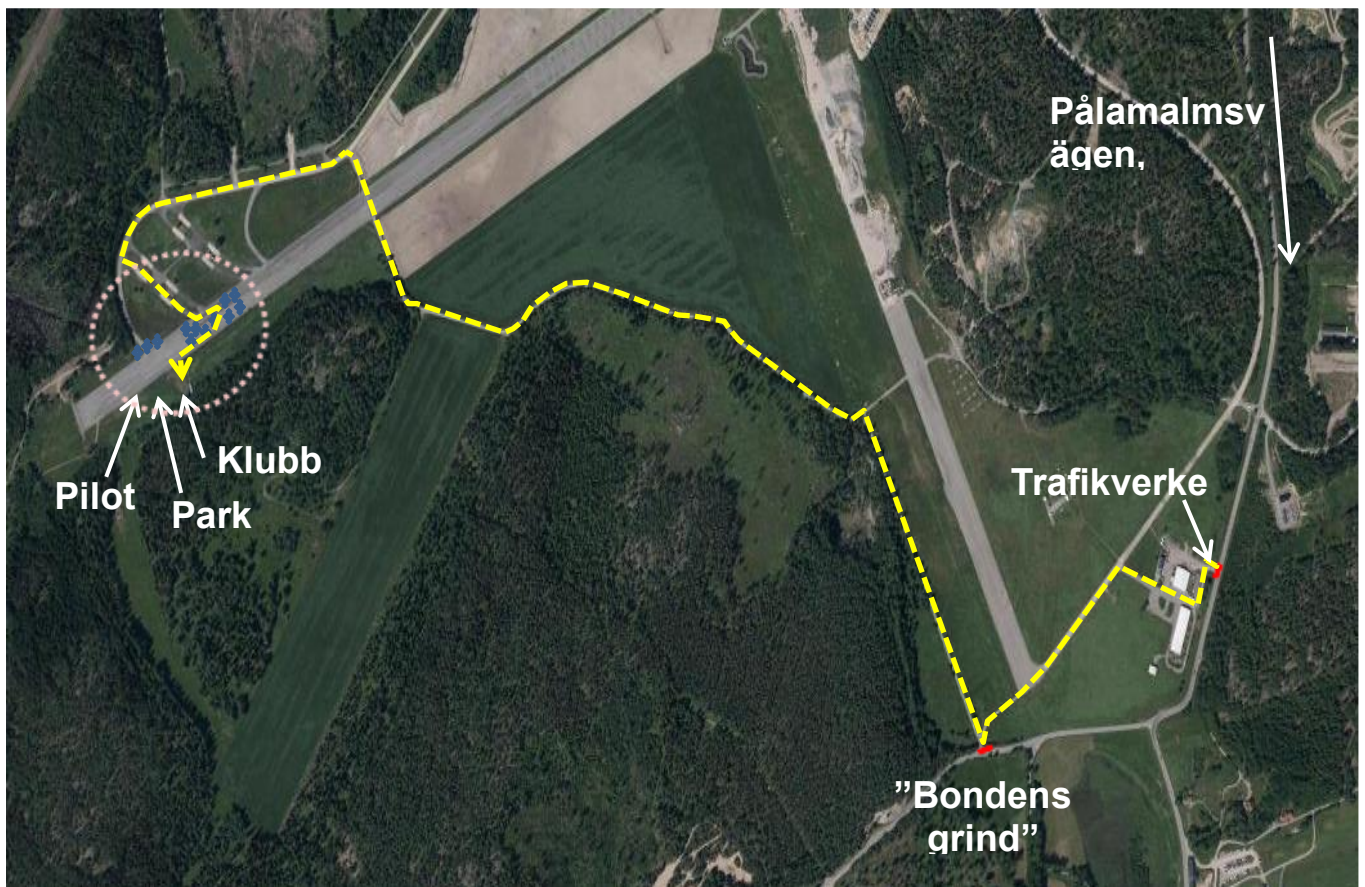
Säkerhetsansvarig

Säkerhetsansvarig är Mika Lehtonen mika.lehtonen01@gmail.com Mobil 0703-668 709 Synpunkter på och anmärkningar mot säkerhetsregler meddelas säkerhetsansvarig eller någon styrelsemedlem.

TMF styrelse har det slutliga ansvaret för att skapa, uppdatera och publicera dessa regler inom ramen för föreningens verksamhet. För efterlevnaden av reglerna är varje medlem personligt ansvarig för sina handlingar.

Infartsväg, översikt

Vår infart till Tullingefältet är via Trafikverkets grind. Kod till grinden finns på hemsidan. Tänk på att genomfart skall ske varsamt, max 20 km/tim och får inte vara till hinder för Trafikverkets verksamhet.



Tillfartsväg, flygplatsen

Taxibanans utfart på banan är blockerad med stenar, kör därför via sista flygplanuppställnings-platsen, mellan stenarna. Runda "fångstnätet" på gräset, bredvid banan.